



Ландшафтна репрезентативність локальної мережі природно-заповідного фонду Поромівської громади Володимирського району

Ірина Добинда*  <https://orcid.org/0000-0001-5242-7637>

УДК 911.2:502.172(477.82)

ОГЛЯДОВА СТАТТЯ

Чернівецький національний університет імені Юрія Федьковича,
кафедра фізичної географії, геоморфології та палеогеографії

Листування – *i.dobynda@chnu.edu.ua

Ключові слова: ландшафтна репрезентативність, ландшафт, Поромівська територіальна громада, природно-заповідний фонд, Смарагдова мережа, Волинська височина.

Анотація: У статті проаналізовано сучасний стан та ландшафтну репрезентативність природно-заповідного фонду (ПЗФ) Поромівської територіальної громади Володимирського району Волинської області.

Досліджено фізико-географічну структуру громади, а також виявлено ключові типи ландшафтів: від заплавних комплексів р. Західний Буг до лесових межирічних підвищень.

Встановлено, що попри унікальне екотонне положення та наявність цінних оселищ, мережа ПЗФ у межах громади характеризується значними «ландшафтними прогалинами».

Обґрунтовано необхідність включення природних ландшафтів громади до Смарагдової мережі (Emerald Network) для забезпечення транскордонної зв'язності екосистем та реалізації принципів «неутилітарного» природокористування.

1. ВСТУП

Сучасна стратегія розвитку природно-заповідного фонду України поступово трансформується від концепції збереження окремих унікальних чи естетично привабливих природних об'єктів до формування цілісних територіальних систем, що базуються на принципі ландшафтної репрезентативності.

У сучасних умовах децентралізації територіальні громади стають ключовими суб'єктами природокористування. Поромівська територіальна громада, що розташована у прикордонній зоні на межі з Республікою Польща, має специфічну ландшафтну структуру, сформовану впливом долини р. Західний Буг та лесових плато Волинської височини. Загалом ця територія сформована четвертинними відкладами, серед яких переважають еолово-делювіальні леси, а також піски, суглинки й супіски алювіального походження, що приурочені до першої та другої надзаплавних терас. Оцінка ландшафтної репрезентативності тут є критично



важливою для створення дієвого екологічного каркаса, який би відповідав вимогам Смарагдової мережі та принципам неутилітарного природокористування.

Оцінка ландшафтної репрезентативності Поромівської громади, та й загалом Володимирського району, як прикордонної території, набуває особливої ваги у світлі євроінтеграційних процесів України та імплементації положень Бернської конвенції. Створення Смарагдової мережі (Emerald Network) та підготовка до впровадження стандартів Natura 2000 вимагають відходу від вибіркового заповідання на користь системного представлення всіх типів оселищ. Таким чином, виявлення «ландшафтних прогалін» є необхідним кроком для виконання міжнародних зобов'язань щодо збереження біологічного та ландшафтного різноманіття безпосередньо на транскордонних територіях.

Попри значну антропогенну трансформацію, на території громади збереглися унікальні ландшафти, пов'язані з долиною Західного Бугу та його маленьких приток, системою надзаплавних терас, заплавними луками та фрагментами широколистяних і соснових лісів. Саме ці природні комплекси забезпечують оселища для ряду рідкісних і вразливих видів флори та фауни, у тому числі занесених до природоохоронних списків.

З огляду на це, територія Поромівської громади може виконувати важливу роль у формуванні регіонального природоохоронного каркаса та просторової безперервності природних екосистем. Включення таких ландшафтів до складу Смарагдової мережі сприятиме збереженню характерних для прикордоння Полісся і лісостепу природних комплексів, посиленню охорони біорізноманіття та інтеграції локальних природоохоронних територій до загальноєвропейської системи збереження природної спадщини.

2. СТАН ВИВЧЕННЯ ТЕМИ ДОСЛІДЖЕННЯ

Проблема ландшафтної репрезентативності щодо мереж природно-заповідного фонду є об'єктом прискіпливої уваги як міжнародної, так і вітчизняної наукової спільноти. Теоретичні засади формування ландшафтно-репрезентативної мережі заповідних територій закладені в працях українських географів та екологів.

Зокрема, фундаментальні підходи до ландшафтного планування та оцінки заповідних мереж висвітлені у працях [М. Гродзинського \(2005\)](#), який акцентує увагу на ландшафтній структурі та стійкості екосистем. Питаннями вивчення ландшафтної та географічної репрезентативності ПЗФ України займався [В. Гетьман \(2021; Гетьман, Попович 2024\)](#).

Проблеми розбудови природоохоронної мережі Волинської області отримали ґрунтовне висвітлення у низці наукових публікацій. Зокрема, [Карп'юк та Фесюк \(2021\)](#) акцентували на стратегіях розвитку регіональної екомережі, тоді як аналіз об'єктів Смарагдової мережі як ключового елемента європейської інтеграції природи Волині представлений у роботах [Фесюка зі співавт. \(2018\)](#). [Петлін та ін. \(2021\)](#) дослідили структурно-функціональні особливості та можливу еволюцію обласної екомережі. Окремий напрямок наукових пошуків присвячено рекреаційно-туристичному потенціалу ПЗФ ([Мазурець 2011; Мольчак та ін. 2004; Карп'юк та ін. 2020; Нетробчук та ін. 2024](#)), а також специфіці природокористування на озерних екосистемах Володимирського району ([Мельнійчук та ін. 2015; 2024](#)).

Через ландшафтну різноманітність Волинської області є праці про виокремлення окремих типів ландшафтів, як резервних ділянок, для збільшення ПЗФ, проте у публікаціях такого характеру переважно увага надається болотним ландшафтам ([Ільїна 2009; Павловська та ін. 2015](#)). Ландшафти регіону розглядаються як з позиції їхніх естетичних властивостей, так і в контексті дослідження лісових геокомплексів, а саме їхнього збереження та ролі у структурі ПЗФ ([Гринасюк 2014; Тарасюк, Сидорчук 2018](#)).

І.Добинда

Ландшафтна репрезентативність локальної мережі природно-заповідного фонду Поромівської громади Володимирського району

Попри значну кількість загально регіональних праць по Волинській області, питання ландшафтної репрезентативності Володимирського району у його новому територіальному устрої (після 2020 року) залишається недостатньо висвітленим. Попередні наші дослідження (Добинда 2022; 2025) заклали підґрунтя для переходу від інвентаризації об'єктів до аналізу їхньої функціональної ролі. Проте, саме диспропорції між фізико-географічною структурою району та фактичним розподілом заповідних територій потребують детального кількісного аналізу. Щодо висвітлення питань ландшафтного різноманіття чи природоохоронних територій безпосередньо у Поромівській громаді, то зустрічаються публікації, де об'єкти ПЗФ прикордонних громад, у тому числі і Поромівської, розглядаються як елементи туристичного потенціалу (Чир та ін. 2019). О. Мельник зі співавторами (2020а; 2020b) розглядає природні ресурси громади з позицій використання їх у цілях рекреації.

3. РЕЗУЛЬТАТИ ТА ОБГОВОРЕННЯ

Поромівська територіальна громада була сформована 11.12.2016 р. шляхом об'єднання чотирьох сільських рад - Поромівської, Бужанківської, Старолішнянської та Морозовичівської (останні дві приєднані у 2018 р.). Станом на 2026 рік до складу громади входять 18 населених пунктів із адміністративним центром у с. Поромів. Загальна площа громади становить 110,9 км², а чисельність населення (за даними на 01.01.2024 р.) складала 5 902 особи (Паспорт громади). Громада безпосередньо межує з Республікою Польща по лінії державного кордону, що проходить по річці Західний Буг (рис. 1).

Кожна ландшафтна одиниця характеризується специфічним складом флори та фауни, що зумовлена пристосованістю видів до конкретних умов середовища. Відсутність належного заповідного статусу даних територій призводить до їхнього зникнення та незворотної втрати. Тільки повний спектр природних комплексів (від вологих долин до сухих межиріч'їв) здатний забезпечити екологічну стабільність території в умовах глобальних кліматичних трансформацій.

Згідно з фізико-географічним районуванням, територія Волинської області та, зокрема, Володимирського району, розташована на стику двох контрастних ландшафтних зон: мішаних лісів (область Волинського Полісся) та широколистяних лісів (Волинська височинна область). Поромівська територіальна громада лежить в межах останньої.

Територія громади поєднує в собі низинні заплавні комплекси та розчленовані лесові рівнини, що створює умови для високого біотичного різноманіття, але водночас робить ландшафт вразливим до господарського впливу. Територія Поромівської громади лежить у межах Іваничівського ландшафтного району. К. Геренчук (1975) виділив тут місцевості першої лесової тераси з перевагою орних земель на звичайних чорноземах, місцевості другої лесової тераси з перевагою орних земель на звичайних і опідзолених чорноземах та місцевості лесових межиріч'їв з пануванням орних земель і рештками дубово-грабових лісів на сірих і темно-сірих опідзолених ґрунтах. Цей природний район територіально охоплює середню, понижену частину Волинської лесової височини, де абсолютні висоти не перевищують 250 м. Унаслідок цього для території характерні незначні коливання відносних висот, більш пологі схили та слабкий прояв сучасних ерозійних процесів.

У межах Поромівської територіальної громади місцевості першої надзаплавної лесової тераси поширені обмежено, проте вони виразно простежуються в морфоструктурі долини Західний Буг завдяки характерним уступам завширшки до 1,5–2,0 км. Їхню геологічну основу формує потужна товща супіщаного алювію (8–10 м), перекрита лесоподібними суглинками, що визначає специфіку ґрунотворних процесів і сучасного землекористування.

Поверхня терас переважно плоска, слабо нахилена, однак у приуступних ділянках місцями спостерігається значне ерозійне розчленування. Рівнинність рельєфу та близьке

І.Добинда

Ландшафтна репрезентативність локальної мережі природно-заповідного фонду Поромівської громади Володимирського району

заягання ґрунтових вод зумовлюють періодичні прояви оглеєння. У ґрунтовому покриві переважають неглибокі чорноземи та чорноземно-лучні ґрунти, що відзначаються достатньо високою природною родючістю.

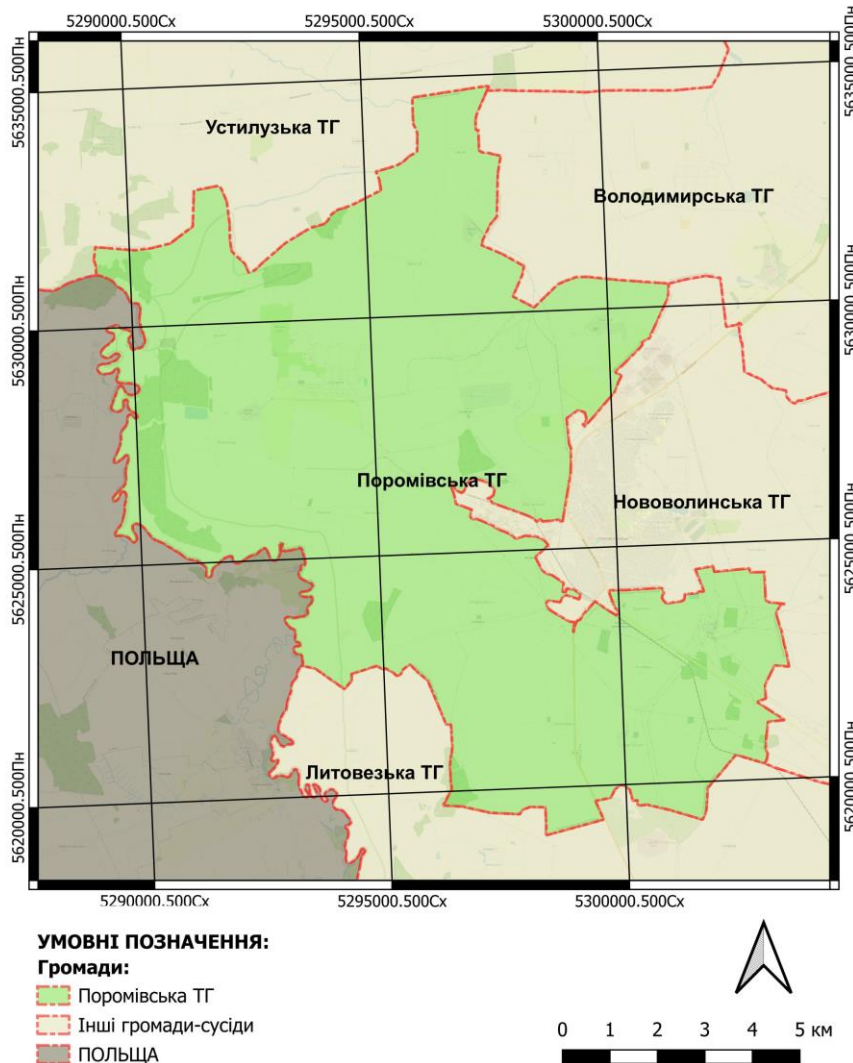


Рис. 1. Географічне положення Поромівської територіальної громади

Ці ландшафтні комплекси охоплюють земельні наділи сіл Морозовичі, Волиця Морозовичівська, Лежниця, Михале, Млинище та Цуцнів (до 2025 року - с. Петрове). Проте, у їхньому збереженні, у межах громади велику роль відіграє те, що частина території разом із заплавою р. Західний Буг, лежать у суворій прикордонній смузі, де заборонена присутність місцевого населення. У недалекому минулому єдиним господарством, яке там здійснювалося, був щорічний літній сінокіс.

Місцевості другої надзаплавної лесової тераси у межах Волинської височинної області зазвичай приурочені до долини річки Луга, однак у межах Поромівської територіальної громади вони зустрічаються і у долині Західного Бугу. Це зумовлює певну регіональну специфіку їх морфології та сучасного використання.

Геологічну основу тераси становлять лесоподібні суглинки значної потужності – 10-15 м і більше, з виразною багатоярусною будовою, що відображає складну історію акумуляції та переробки лесового матеріалу. Поверхня тераси загалом рівнинна, місцями ускладнена слабкою хвилястістю та розчленована розлогими балками. У ділянках безпосереднього

І.Добинда

Ландшафтна репрезентативність локальної мережі природно-заповідного фонду Поромівської громади Володимирського району

прилягання до заплави річки сформувалися уступи, розчленовані ярами, що надає рельєфу більшої морфологічної контрастності.

В доагрикультурний період ці території були вкриті високопродуктивними лучно-степовими угрупованнями, що сформувалися в умовах оптимального поєднання тепла, вологи та родючих ґрунтів. У сучасній структурі землекористування вони практично повністю трансформовані, адже землі з найвищими показниками природної родючості стовідсотково залучені до фонду орних угідь. Водночас уступи тераси, що межують із заплавою, характеризуються підвищеним ерозійним ризиком, зумовленим як природною крутістю схилів, так і інтенсивним антропогенним навантаженням. У межах цих ландшафтних комплексів розташовані населені пункти Поромів, Лежниця, Цуцнів, Волиця Морозовичівська, Морозовичі, Михале, Млинище, Осмиловичі, Стара Лішня та Нова Лішня.

Місцевості межиріччя лесових хвилясто-горбистих підвищень із абсолютними висотами понад 250 м (рис. 2) є домінантними в межах Волинської височини, проте у межах Поромівської територіальної громади вони приурочені переважно до її північної частини. У структурі рельєфу переважають вододільні горби зі спадистими, місцями помірно розчленованими схилами, сформованими на лесових відкладах. Ґрунтовий покрив представлений переважно сірими лісовими сильно змитими ґрунтами, що є наслідком тривалого сільськогосподарського освоєння та активізації ерозійних процесів.

Саме на цих підвищених ділянках збереглися окремі фрагменти широколистяних лісів, які становлять значну природоохоронну цінність як залишки корінної рослинності височини. У контексті сучасної концепції «неутилітарного» природокористування такі лісові масиви потребують особливої охорони не лише як ресурс, а як самодостатні природні комплекси з високим рівнем екологічної та ландшафтної цілісності.

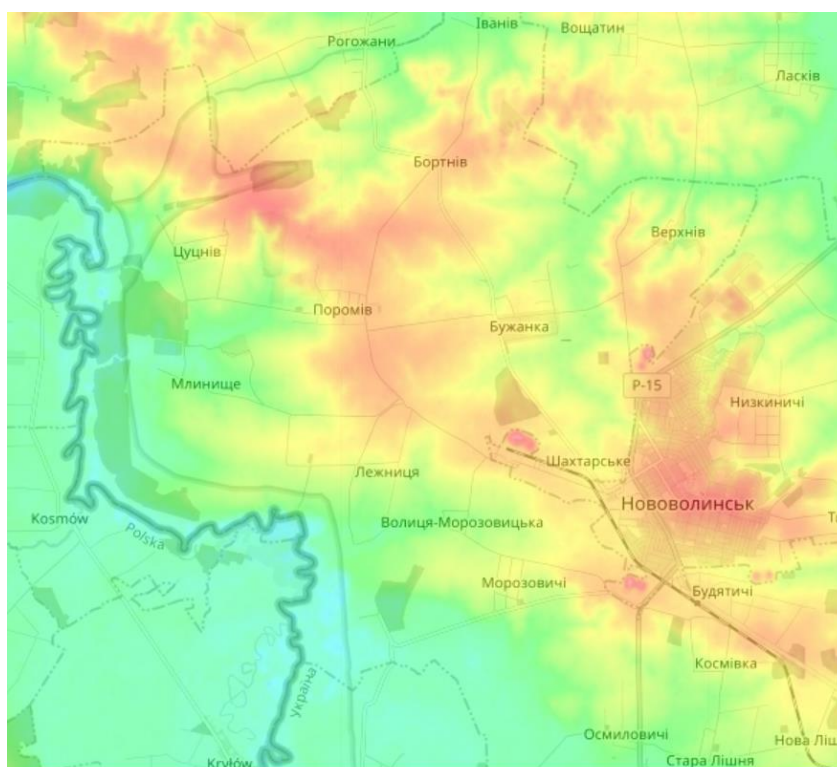


Рис. 1. Рельєф Поромівської громади (<https://uk-ua.topographic-map.com/>)

Хвилясті форми рельєфу у поєднанні з темно-сірими опідзоленими ґрунтами свідчать про історичну залісненість цієї території та її належність до зони широколистяних лісів у

І.Добинда

Ландшафтна репрезентативність локальної мережі природно-заповідного фонду Поромівської громади Володимирського району

минулому. У межах даних місцевостей трапляються урочища з крутими схилами, де оголюються крейдянні породи, що зумовлює підвищену геоморфологічну контрастність і локальну специфіку ґрунтово-рослинного покриву.

Найвища точка громади розташована на її крайньому півночі та сягає 265 м над рівнем моря, тоді як пересічні абсолютні висоти межиріччя коливаються в межах 220–235 м. на теренах зазначених ландшафтних комплексів розташовані населені пункти Поромів, Бужанка, Бортнів, Верхнів, Цуцнів та Іванів (рис. 2).

Водночас трансформація ландшафтної структури та зменшення біотичного різноманіття в межах Поромівської територіальної громади зумовлені не лише інтенсивним сільськогосподарським освоєнням. Суттєвим чинником антропогенного впливу є гірничодобувна промисловість: на території громади функціонують кам'яновугільні шахти «Бужанська» та №10 «Нововолинська», що входять до структури вугільного басейну Львівсько-Волинського кам'яновугільного басейну.

Експлуатація цих підприємств супроводжується порушенням геологічного середовища, формуванням відвалів порід, змінами гідрогеологічного режиму, локальним забрудненням ґрунтів і поверхневих вод, а також деградацією прилеглих природних комплексів. У сукупності це призводить до фрагментації ландшафтів, зниження їх екологічної цілісності та ускладнює забезпечення належного рівня ландшафтної репрезентативності локальної мережі природно-заповідного фонду.

Ландшафтна репрезентативність локальної мережі природно-заповідного фонду Поромівської територіальної громади - це ступінь відповідності структури її заповідних територій реальній ландшафтній структурі громади. Ландшафтна репрезентативність - це не лише теоретична конструкція, це закріплено у низці засадничих міжнародних документів, до яких приєдналася Україна:

- Смарагдова мережа (Emerald Network) - згідно з Резолюціями Бернської конвенції, створення мережі Смарагдової мережі в Україні вимагає збереження не просто окремих видів, а саме оселищ (біотопів) – проєктований національний природний парк «Західне Побужжя».
- Оселищна директива ЄС (Habitats Directive) - «золотий стандарт» охорони природи в Європі. Вона вимагає, щоб мережа охоронних ділянок (Natura 2000) забезпечувала «сприятливий стан збереження» для всіх типів природних оселищ.
- Стратегія біорізноманіття ЄС до 2030 року ставить за мету взяти під охорону 30% суходолу.

Територія Поромівської громади належить до тих, де вкрай низький показник заповідності - 5,9% (Добинда 2022). Цю заповідність формує загальнозоологічний заказник «Прибужжя», основна частина якого знаходиться у межах громади. Він є ключовим елементом локальної мережі ПЗФ Поромівської громади, сприяючи підтриманню ландшафтної репрезентативності та біологічного різноманіття заплавно-терасових і лісових комплексів регіону. Заказник створений задля охорони соснових лісів у складі яких, як супутні породи, трапляються береза повисла (*Betula pendula*) та вільха чорна (*Alnus glutinosa*). Поряд із лісовими екосистемами під охороною перебувають також водно-болотні, лучно-чагарникові та лучні угіддя, приурочені до заплави річки Західний Буг. Лісові насадження займають близько 20 % території заказника, однак вони відіграють важливу роль у формуванні його ландшафтної структури та забезпечують сприятливі умови для існування і розмноження різних груп тварин, зокрема парнокопитних, хутрових звірів, а також борової і водно-болотяної дичини. Серед характерних представників фауни відзначаються сарна європейська (*Capreolus capreolus*), дикий кабан (*Sus scrofa*), борсук європейський (*Meles meles*), куниця лісова (*Martes martes*) та єнотоподібний собака (*Nyctereutes procyonoides*).

І.Добинда

Ландшафтна репрезентативність локальної мережі природно-заповідного фонду Поромівської громади Володимирського району

На території заказника також відзначено наявність видів тварин, занесених до Червоної книги України та міжнародних природоохоронних переліків рідкісних і зникаючих видів. Серед них трапляються видра річкова (*Lutra lutra*), журавель сірий (*Grus grus*), що спостерігається під час сезонних міграцій, лелека чорний (*Ciconia nigra*), підорлик малий (*Aquila pomarina*) та деркач (*Crex crex*).

Упродовж 2024 року в Україні створено 88 нових територій і об'єктів природно-заповідного фонду у 13 областях, однак Волинська область до переліку цих регіонів не увійшла ([Створення нових заповідних територій у 2024 році: найгірше за 10 років](#)). Хоча в регіоні визначено цінні природні території, що резервуються для створення перспективного запроєктованого національного природного парку «Західне Побужжя», який простягатиметься вздовж долини р. Західний Буг. Реалізація цього проекту сприятиме збереженню поліських і лісостепових ландшафтів (він займатиме і інші території Володимирського району), забезпеченню екологічної цілісності долинно-річкових систем та підвищенню репрезентативності локальної мережі ПЗФ Поромівської громади. Національний природний парк «Західне Побужжя» стане в регіоні територією Смарагдової мережі ([Фесюк та ін. 2018](#)).

4. ВИСНОВКИ

Поромівська громада володіє унікальним ландшафтним різноманіттям, зумовленим її розташуванням у долині транскордонної річки Західний Буг та на розчленованих лесових плато. Виділені місцевості першої та другої надзаплавних терас, а також хвилясто-горбистих межиріччя, є репрезентативними для західної частини Волинської височини. Регіону характерна диспропорція між фізико-географічною будовою території та фактичною мережею ПЗФ. Найбільш продуктивні лесові ландшафти стовідсотково залучені до орних угідь, що призводить до зникнення природних біотопів та деградації ґрунтового покриву. Окрім інтенсивного агровиробництва, суттєвий тиск на ландшафти громади чинить гірничодобувна діяльність (шахти «Бужанська» та №10 «Нововолинська»), що спричиняє трансформацію геологічного середовища та гідрологічного режиму. Для виправлення ситуації необхідно ініціювати створення нових об'єктів ПЗФ та розширювати площі існуючого. Це дозволить інтегрувати локальну мережу громади до Смарагдової мережі, забезпечивши збереження рідкісних оселищ відповідно до міжнародних стандартів.

ЛІТЕРАТУРА

1. Геренчук, К. (Ред.). (1975). *Природа Волинської області*. Львів : Вища школа, 147. [Herenchuk, K. (Red.). (1975). *Pryroda Volynskoi oblasti*. Lviv : Vyshcha shkola, 147.]
2. Гетьман, В. І. (2021). Ландшафтна репрезентативність природно-заповідного фонду України. *Екологічні науки: науково-практичний журнал*, 71-80. [Hetman, V. I. (2021). Landshaftna reprezentatyvnist pryrodno-zapovidnoho fondu Ukrainy. *Ekolohichni nauky: naukovo-praktychnyi zhurnal*, 71-80.]
3. Гетьман, В., & Попович, С. (2024). Географічна репрезентативність мережі заповідників і національних природних парків України. *Visnyk of Karazin Kharkiv National University. Series" Geology-Geography-Ecology"*, (60). [Гетьман, В., & Попович, С. (2024). Географічна репрезентативність мережі заповідників і національних природних парків України. *Visnyk of Karazin Kharkiv National University. Series" Geology-Geography-Ecology"*, (60).]
4. Гринасюк, А. Р. (2014). Ландшафти Волинської області: аналіз естетичних властивостей. *Географія та туризм*, (31), 201-211. [Hrynasiuk, A. R. (2014). Landshafty Volynskoi oblasti: analiz estetychnykh vlastyvostei. *Neohrafiia ta turizm*, (31), 201-211]
5. Гродзинський, М. Д. (2005). *Пізнання ландшафту: місце і простір (у 2 т.)*. Київ: ВПЦ «Київський університет». [Hrodzynskiy, M. D. (2005). *Piznannia landshaftu: mistse i prostir (u 2 t.)*. Kyiv: VPTs «Kyivskiy universytet»]
6. Добинда І. (2025). Охорона природи як форма неутилітарного природокористування (на прикладі Володимирського району Волинської області). *Науковий вісник Чернівецького університету*:

І.Добинда

Ландшафтна репрезентативність локальної мережі природно-заповідного фонду Поромівської громади Володимирського району

- Географія, (854), 232-240. <https://doi.org/10.31861/geo.2025.854.250-258> [Dobynda I. (2025). Okhorona pryrody yak forma neutilitarnoho pryrodokorystuvannya (na prykladi Volodymyrskoho raionu Volynskoi oblasti). *Naukovyi visnyk Chernivetskoho universytetu: Neohrafiia, (854), 232-240.*]*
7. **Добинда, І.** (2022). Сучасний стан та перспективи природно-заповідного фонду Володимирського району Волинської області. *Науковий вісник Чернівецького університету: Географія, (839), 82-90.* [Dobynda, I. (2022). Suchasnyi stan ta perspektyvy pryrodno-zapovidnoho fondu Volodymyrskoho raionu Volynskoi oblasti. *Naukovyi visnyk Chernivetskoho universytetu: Neohrafiia, (839), 82-90.*]
 8. **Ільїна, О.** (2009). Болотні геокомплекси Волині як резерв для розширення природно-заповідного фонду. *Вісник Львівського університету. Серія географічна, (37), 234-241.* [Ilina, O. (2009). Bolotni heokompleksy Volyni yak rezerv dlia rozshyrennia pryrodno-zapovidnoho fondu. *Visnyk Lvivskoho universytetu. Seriiia heohrafichna, (37), 234-241.*]
 9. **Карпюк, З.К., Антипюк, О.В., Качаровський, Р.Є.** (2020). Володимир-Волинський район Волинської області: туристично-рекреаційні ресурси прикордоння. *Вісник Київського національного університету імені Тараса Шевченка. Серія : Географія, 1/2(76/77), 69-77.* [Karpiuk, Z.K., Antypuk, O.V., Kacharovskiy, R.Ie. (2020). Volodymyr-Volynskiy raion Volynskoi oblasti: turystychno rekreatsiini resursy prykordonnia. *Visnyk Kyivskoho natsionalnoho universytetu imeni Tarasa Shevchenka. Seriiia : Neohrafiia, 1/2(76/77), 69-77.*]
 10. **Карпюк, З.К., Фесюк, В.О.** (2021). *Природоохоронні мережі Волинської області : монографія.* Луцьк : видавництво «Терен». [Karpiuk, Z.K., Fesiuk, V.O. (2021). *Pryrodookhoronni merezhi Volynskoi oblasti : monohrafiia.* Lutsk : vydavnytstvo «Teren».]
 11. **Мазурець, Р.** (2011). Рекреаційне значення об'єктів природно-заповідного фонду Волинської області. *Молода наука Волині : пріоритети та перспективи досліджень, 3, 218-219.* [Mazurets, R. (2011). Rekreatsiine znachennia obiektiv pryrodno-zapovidnoho fondu Volynskoi oblasti. *Moloda nauka Volyni : priorytety ta perspektyvy doslidzhen, 3, 218-219.*]
 12. **Мельник, О. В., Мельничук, М. М., Мельник, Н. В., & Качаровський, Р. Є.** (2020a). Рекреаційні можливості Поромівської ОТГ Іваничівського району Волинської області. *In Вітчизняна наука на зламі епох: проблеми та перспективи розвитку. Університет Григорія Сковороди в Переяславі* [Melnyk, O. V., Melniichuk, M. M., Melnyk, N. V., & Kacharovskiy, R. Ye. (2020b). Rekreatsiini mozhlyvosti Poromivskoi OTH Ivanychivskoho raionu Volynskoi oblasti. *In Vitchyzniana nauka na zlami epokh: problemy ta perspektyvy rozvytku. Universytet Hryhoriia Skovorody v Pereiaslavi*]
 13. **Мельник, О. В., Мельничук, М. М., Чижевська, Л. Т., & Качаровський, Р. Є.** (2020 b). Природні ресурси Іваничівського району Волинської області як передумова розвитку туристсько-рекреаційної діяльності. *Науковий вісник Східноєвропейського національного університету імені Лесі Українки. № 1 (405): Географічні науки, 142-149.* [Melnyk, O. V., Melniichuk, M. M., Chyzevska, L. T., & Kacharovskiy, R. Ye. (2020 b). Pryrodni resursy Ivanychivskoho raionu Volynskoi oblasti yak peredumova rozvytku turystsko-rekreatsiinoi diialnosti. *Naukovyi visnyk Skhidnoevropeiskoho natsionalnoho universytetu imeni Lesi Ukrainky. № 1 (405): Neohrafichni nauky, 142-149*]
 14. **Мельничук, М. М., Карпюк, З. К., Стельмах, В. Ю., Чижевська, Л. Т., Мельник, Н. В., Мельник, О. В., ... & Качаровський, Р. Є.** (2024). Особливості рекреаційного природокористування на озерних комплексах об'єктів ПЗФ Володимирського району Волинської області. *Věda a perspektivy, (1 (32)).* [Melniichuk, M. M., Karpiuk, Z. K., Stelmakh, V. Yu., Chyzevska, L. T., Melnyk, N. V., Melnyk, O. V., ... & Kacharovskiy, R. Ye. (2024). Osoblyvosti rekreatsiinoho pryrodokorystuvannya na ozernykh kompleksakh obiektiv PZF Volodymyrskoho raionu Volynskoi oblasti. *Věda a perspektivy, (1 (32)).*]
 15. **Мельничук, М.М., Безсмертнюк, Т.П.** (2015). Природно-заповідний фонд у структурі рекреаційного природокористування Волинської області. *Наукові записки Сумського державного педагогічного університету ім. А.С.Макаренка. Географічні науки, 6, 57-65.* [Melniichuk, M.M., Bezsmertniuk, T.P. (2015). Pryrodno-zapovidnyi fond u strukturі rekreatsiinoho pryrodokorystuvannya Volynskoi oblasti. *Naukovi zapysky Sumskoho derzhavnoho pedahohichnoho universytetu im. A.S. Makarenka. Neohrafichni nauky, 6, 57-65.*]
 16. **Мольчак, Я.О., Фесюк, В.О., Мисковець, І.Я.** (2004). Оцінка рекреаційної сприятливості об'єктів природно-заповідного фонду Волинської області. *Світ довкілля.* [Molchak, Ya.O., Fesiuk, V.O., Myskovets, I.Ia. (2004). Otsinka rekreatsiinoi spryiatlyvosti obiektiv pryrodno-zapovidnoho fondu Volynskoi oblasti. *Svit dovkillia.*]
 17. **Нетробчук, І. М., Карпюк, З. К., Чижевська, Л. Т., & Качаровський, Р. Є.** (2024). Природно-заповідні об'єкти басейну р. Кормин–складові рекреаційного потенціалу Волинської області. Географія та туризм. *Харківський національний університет імені ВН Каразіна.* [Netrobchuk, I. M., Karpiuk, Z. K., Chyzevska, L. T., & Kacharovskiy, R. Ye. (2024). Pryrodno-zapovidni obiekty baseinu r. Kormyn–skladovi

І.Добинда

Ландшафтна репрезентативність локальної мережі природно-заповідного фонду Поромівської громади Володимирського району

rekreatsiinoho potentsialu Volynskoi oblasti. Neohrafiia ta turyzm. *Kharkivskiy natsionalnyi universytet imeni VN Karazina.*]

18. Павловська, Т. С., Ковальчук, І. П., & Рудик, О. В. (2015). Болотні екосистеми у структурі природно-заповідної мережі Волинської області. *Фізична географія та геоморфологія, Вип. 3(79)*, 67–77. [Pavlovska, T. S., Kovalchuk, I. P., & Rudyk, O. V. (2015). Bolotni ekosystemy u strukturі pryrodno-zapovidnoi merezhi Volynskoi oblasti. *Fizychna heohrafiia ta heomorfolohiia, Vyp. 3(79)*, 67–77.]
19. Петлін, В. М., Фесюк, В. О., & Карпюк, З. К. (2021). Регіональна екомережа Волинської області. *Український географічний журнал, (2)*. [Petlin, V. M., Fesiuk, V. O., & Karpiuk, Z. K. (2021). Rehionalna ekomerezha Volynskoi oblasti. *Ukrainskyi heohrafichnyi zhurnal, (2)*.]
20. Тарасюк, Н. А., & Сидорчук, М. М. (2018). Лісові ландшафти Волині в умовах змін клімату. *Scientific review, 9(52)*, 48-58 [Tarasiuk, N. A., & Sydoruchuk, M. M. (2018). Lisovi landshafty Volyni v umovakh zmin klimatu. *Scientific review, 9(52)*, 48-58]
21. Фесюк, В. О., Мороз, І. А., Карпюк, З. К., Полянський, С. В., & Фесюк, В. О. (2018). Об'єкти та території Смарагдової мережі Волинської області. *Природні ресурси регіону: проблеми використання, ревіталізації та охорони : матеріали III-ого міжнародного наукового семінару. Львів, 338-342.* [Fesiuk, V. O., Moroz, I. A., Karpiuk, Z. K., Polianskyi, S. V., & Fesiuk, V. O. (2018). Obiekty ta terytorii Smarahdovoi merezhi Volynskoi oblasti. *Pryrodni resursy rehionu: problemy vykorystannia, revitalizatsii ta okhorony : materialy III-oho mizhnarodnoho naukovoho seminaru. Lviv, 338-342.*]
22. Фесюк, В.О., Мороз, І.А, Карпюк, З.К., Полянський, С.В., Фесюк, В.О. (2018). Об'єкти та території Смарагдової мережі Волинської області. *Природні ресурси регіону: проблеми використання, ревіталізації та охорони : матеріали III-ого міжнародного наукового семінару (Львів, 5–7 жовтня)*, 338-342. [Fesiuk, V.O., Moroz, I.A, Karpiuk, Z.K., Polianskyi, S.V., Fesiuk, V.O. (2018). Obiekty ta terytorii Smarahdovoi merezhi Volynskoi oblasti. *Pryrodni resursy rehionu: problemy vykorystannia, revitalizatsii ta okhorony : materialy III-oho mizhnarodnoho naukovoho seminaru (Lviv, 5–7 zhovtnia)*, 338-342.]
23. Чир, Н. В., Чижевська, Л. Т., Карпюк, З. К., & Качаровський, Р. Є. (2019). Об'єкти природно-заповідного фонду прикордонних об'єднаних територіальних громад як важливий елемент туристичної галузі Волинської області. *Фундаментальні та прикладні дослідження: сучасні науково-практичні рішення і підходи. Міждисциплінарні перспективи*, 262-265 [Chyr, N. V., Chyzevska, L. T., Karpiuk, Z. K., & Kacharovskiy, R. Ye. (2019). Obiekty pryrodno-zapovidnoho fondu prykordonnykh obiednanykh terytorialnykh hromad yak vazhlyvyi element turystychnoi haluzi Volynskoi oblasti. *Fundamentalni ta prykladni doslidzhennia: suchasni naukovo-praktychni rishennia i pidkhody. Mizhdystyplinarni perspektyvy*, 262-265]

ІНФОРМАЦІЙНІ РЕСУРИ

24. Паспорт Поромівської громади. (2024). [Pasport Poromivskoi hromady. (2024)]. [Джерело](#)

25. Створення нових заповідних територій у 2024 році: найгірше за 10 років. [Stvorennia novykh zapovidnykh terytorii u 2024 rotsi: naihirshe za 10 rokiv.]. [Джерело](#)

Iryna Dobynda

Yuriy Fedkovych Chernivtsi National University, Department of Physical Geography,
Geomorphology and Paleogeography

Landscape representativeness of the local NRF network of the Poromiv territorial community

Keywords: landscape representativeness, landscape, Poromiv territorial community, nature reserve fund, Emerald Network, Volyn Upland

Abstract: The article provides a comprehensive analysis of the current state and landscape representativeness of the nature reserve fund (NRF) within the Poromiv territorial community of the Volodymyr district, Volyn region. Particular attention is paid to the correspondence between the existing protected areas and the actual landscape structure of the territory, which is a key criterion in modern nature conservation planning. The study is grounded in the concept of landscape representativeness as a fundamental principle for the development of ecologically balanced and functionally coherent protected area networks.

The research examines the physical and geographical structure of the community, which is located within the Volyn Upland and characterized by a combination of

І.Добинда

Ландшафтна репрезентативність локальної мережі природно-заповідного фонду Поромівської громади Володимирського району

contrasting geomorphological and ecological features. The territory includes floodplain complexes of the Western Bug River, first and second above-floodplain terraces, and loess interfluvial uplands. These landscape units differ significantly in their geomorphology, soil composition, hydrological conditions, and biotic components, thereby forming a diverse mosaic of natural habitats. Despite considerable anthropogenic transformation, particularly due to intensive agricultural use and mining activities, the area still preserves fragments of valuable natural ecosystems, including floodplain meadows, wetlands, and broadleaf and pine forests.

The study identifies key landscape types and evaluates their representation within the existing NRF network. It is established that the current system of protected areas does not adequately reflect the full diversity of landscape units present in the community. Significant “landscape gaps” are revealed, particularly in highly transformed but ecologically important loess upland areas and interfluvial territories, which remain underrepresented or entirely excluded from protection. This imbalance limits the ecological effectiveness of the local conservation network and undermines its capacity to maintain biodiversity and landscape stability under conditions of ongoing environmental change.

The paper also considers the transboundary context of the study area, as the Poromiv community is located along the state border with Poland and forms part of a broader ecological corridor associated with the Western Bug River valley. In this regard, the integration of local landscapes into the Emerald Network is substantiated as a necessary step toward ensuring ecological connectivity, preserving habitat continuity, and fulfilling international environmental obligations, including those under the Bern Convention and EU biodiversity strategies. The implementation of the principles of non-utilitarian nature management is emphasized as a conceptual framework for enhancing conservation effectiveness.

Дата першого надходження статті до видання: 20.01.2026

Дата прийняття статті до друку після рецензування: 20.03.2026

Дата публікації (оприлюднення) статті: 15.05.2026

І.Добинда

Ландшафтна репрезентативність локальної мережі природно-заповідного фонду Поромівської громади Володимирського району